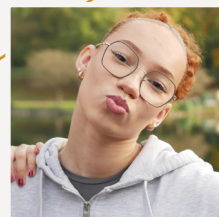
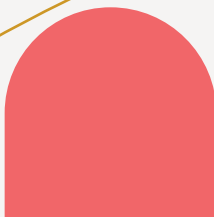
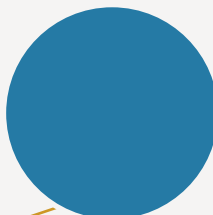
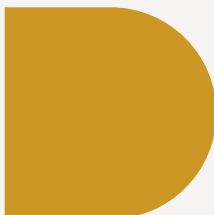




- Aisne - Oise - Somme -



OBSERVATOIRE DES CENTRES SOCIAUX ET DES ESPACES DE VIE SOCIALE

SENACS 2025
→ données 2024



Édito

Ensemble, tenir le cap de la solidarité

Dans un contexte où les fractures sociales, territoriales et économiques s'accroissent, les centres sociaux et espaces de vie sociale de l'Aisne, la Somme et l'Oise restent des repères essentiels pour les habitants. Chaque jour, ils tissent et créent du lien, accompagnent les parcours de vie, ouvrent des espaces de rencontre et d'engagement, soutiennent les initiatives citoyennes et contribuent à faire vivre une démocratie de proximité.

Ce nouveau panorama Senacs 2025 met en lumière la richesse et la diversité de ces structures : des projets ancrés dans les réalités locales, portés par des équipes professionnelles et bénévoles engagées, et nourris par la participation des habitants.

Mais il révèle aussi les fragilités du réseau : des équipes sous tension, des financements parfois instables, des postes vacants, une difficulté croissante à recruter et à maintenir la dynamique collective. Ces défis interrogent notre capacité collective à reconnaître et à soutenir durablement l'utilité sociale de ces structures.

Plus que jamais, les centres sociaux et EVS jouent un rôle essentiel dans le bien-vivre ensemble et la transition sociale. Ils innovent, expérimentent, coopèrent et impulsent des dynamiques locales durables.

À travers cette plaquette, nous saluons leur engagement et rappelons qu'une société plus juste et solidaire se construit dans les territoires, avec et pour les habitants, et nécessite un soutien public à la hauteur des enjeux.

Sommaire

Les structures d'animation de la vie sociale	3
Portrait des structures de l'AVS	4
Les habitants, une priorité	5
Des actions au plus près des enjeux	5
Ancrage territorial	6
Faire réseau sur les territoires	6
Des équipes salariées au service des projets	7
Des habitants bénévoles	7
Des structures engagées, mais sous tension	8
Agir ensemble pour demain	9
Ressources financières	10
Fiche Nationale	11

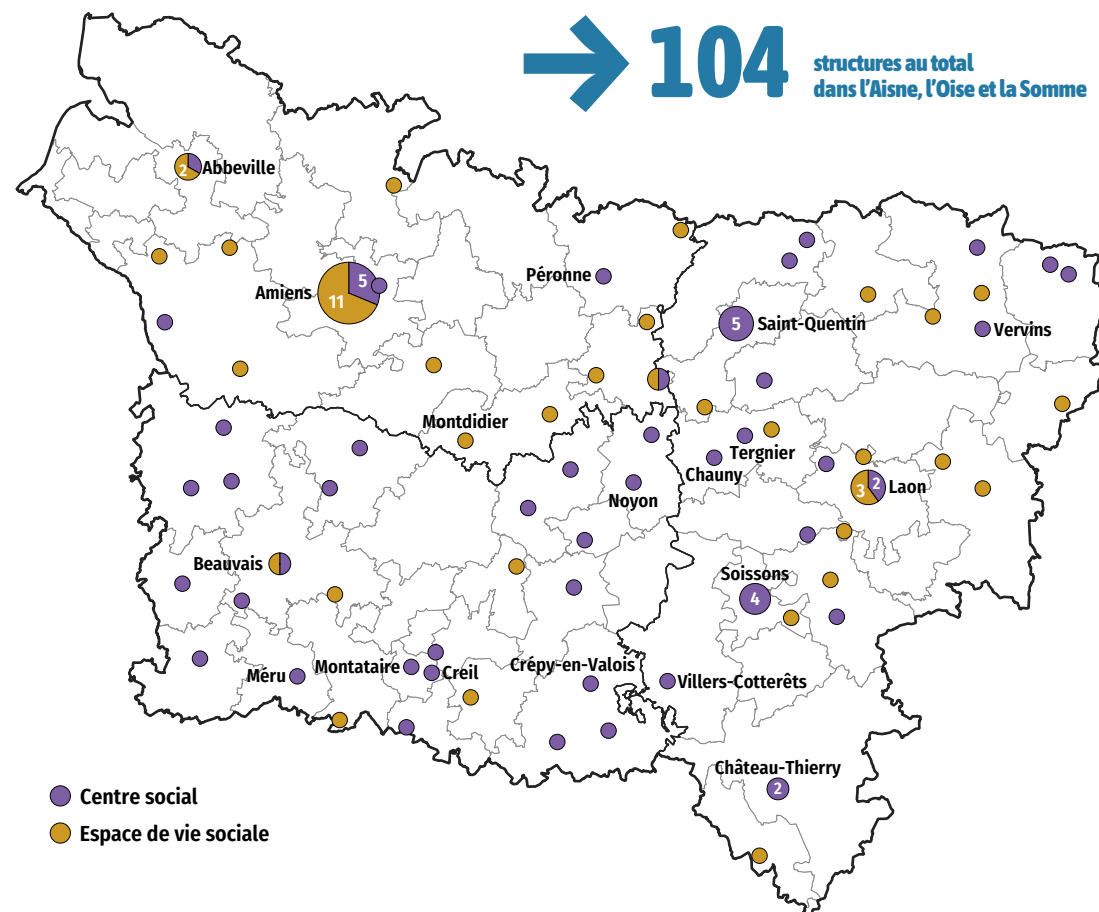
Légende :

- Données des centres sociaux
- Données des espaces de vie sociale

Crédits photos de couverture : Ibrahim MColo, Lucile Barbero, Marta Nascimento, Valentina Camu.

Les structures d'animation de la vie sociale

→ **104** structures au total dans l'Aisne, l'Oise et la Somme



59

centres sociaux agréés par la Caf

→ 49 ont répondu à l'enquête

45

espaces de vie sociale agréés par la Caf

→ 31 ont répondu à l'enquête

Territoire d'intervention :

55% à dominante urbaine



45% à dominante rurale

→ 42% situés sur un quartier prioritaire politique de la Ville (QPV)

→ 13% situés en zone France ruralités revitalisation (FRR)

Territoire d'intervention :

47% à dominante urbaine



53% à dominante rurale

→ 32% situés sur un quartier prioritaire politique de la Ville (QPV)

→ 15% situés en zone France ruralités revitalisation (FRR)

Portrait des structures de l'AVS

Les structures de l'animation de la vie sociale sont diverses mais visent, toutes, l'émancipation des habitants et la transformation sociale. Elles sont implantées sur les quartiers ou sur les territoires ruraux et agissent dans la proximité, au service de tous les habitants.

Les centres sociaux

275 940 habitants touchés par les actions des centres sociaux en 2024

Mode de gestion :



Budget moyen :

896 500 €



Bénévoles et salariés :

733 bénévoles de pilotage

bénévoles de pilotage

1 333 salariés

→ soit **786** ETP



48 heures

d'ouverture hebdomadaire en moyenne par centre social

→ dont **37 heures** d'ouverture de l'accueil

Les espaces de vie sociale

28 710 habitants touchés par les actions des EVS en 2024

Mode de gestion :



Budget moyen :

129 700 €



Bénévoles et salariés :

368 bénévoles de pilotage

bénévoles de pilotage

164 salariés

→ soit **79** ETP



37 heures

d'ouverture hebdomadaire en moyenne par EVS

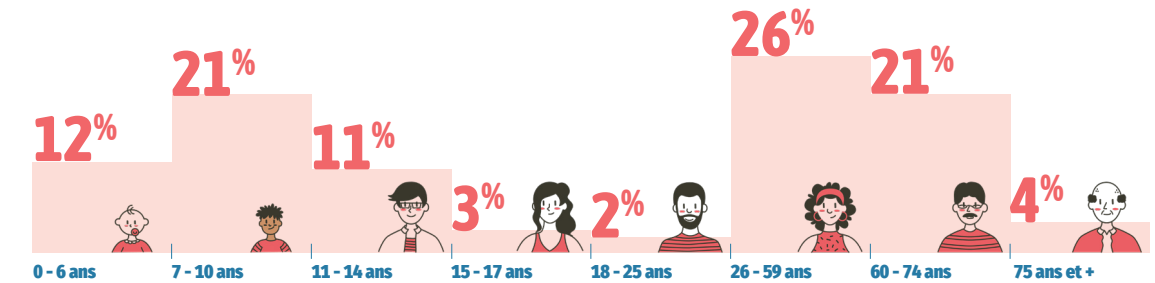
→ dont **29 heures** d'ouverture de l'accueil

Les habitants, une priorité

Les actions et les projets des centres sociaux et espaces de vie sociale sont tout entier tournés vers les habitants de leur territoire. Ils adaptent leur offre au profil des habitants et à leurs besoins, en s'efforçant de toucher toutes les tranches d'âge et en appliquant une démarche « d'aller-vers ».

Des actions pour tous les âges

→ usagers participant aux actions, projets et services des structures uniquement



Toucher la population du territoire en développant l'aller-vers

96%

des structures proposent des actions ou des activités « d'aller-vers », que ce soit dans l'espace public ou chez des partenaires.

14,3 heures

réalisées chaque semaine lors d'actions « d'aller-vers » (en moyenne)

→ soit **17 586** habitants concernés au total

→ Ces actions peuvent prendre la forme d'événements locaux, d'animation de rue ou chez un partenaire, d'animation de débats dans l'espace public ou encore de porte-à-porte.

Des actions au plus près des enjeux

Les actions des structures répondent aux enjeux sociaux identifiés localement et aux besoins exprimés par les habitants. Si les thématiques d'intervention sont assez semblables, la spécificité de chaque structure réside dans la mise en œuvre des actions, selon des modalités propres à chaque contexte local. Et toujours en concertation entre professionnels, bénévoles et habitants.

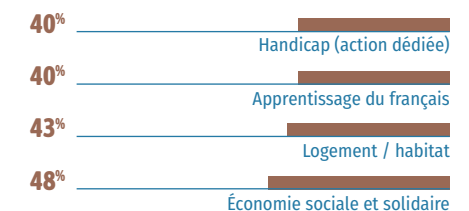
Des thématiques et des besoins partagés :

→ actions menées par +90% des structures

- Accès aux loisirs,
- Accès à la culture
- Parentalité
- Numérique
- Citoyenneté et cohésion sociale

Des thématiques et des besoins spécifiques à certains territoires :

→ en % de structures concernées



Ancrage territorial

Les centres sociaux et espaces de vie sociale développent un projet d'animation globale fondé sur les enjeux du territoire. Ils participent activement au dynamisme local, notamment en soutenant la vie associative sur la base d'un diagnostic partagé avec les habitants et les partenaires, contribuant à animer la vie locale.

Soutenir et animer la vie locale

365

initiatives d'habitants ou collectifs d'habitants soutenues

→ **1 443** habitants impliqués



1384

associations accueillies par les centres sociaux

→ dont **55%** pour une fonction ressources ou partenariat



1 052

événements locaux portés ou accompagnés par les structures



946

associations ou entreprises nées d'un accompagnement d'un centre social en 2024



Faire réseau sur les territoires

Le réseau institutionnel, associatif ou économique permet de consolider des partenariats, sources de dynamisme d'action et de projet dans les centres sociaux et EVS.

91% des structures impliquées dans des contrats ou projets liés aux **politiques locales**.

75% impliquées dans une **CTG** (convention territoriale globale).

45% impliquées dans un **PEDT** (projet éducatif territorial).

77% animent des **dynamiques partenariales** sur leur territoire.

33% animent des **réseaux** d'acteurs associatifs, entreprises, ESS.

31% animent des **dispositifs** ou des **politiques locales**.

22% animent des **réseaux hybrides** intégrant des habitants, des élus ou des professionnels.

91% **co-portent** des actions ou des projets avec d'autres structures du territoire.
→ dont **58%** au moins 1 fois par trimestre

Des équipes salariées au service des projets

Les structures de l'animation de la vie sociale s'appuient sur les compétences et l'engagement de leurs équipes salariées, souvent renforcées de stagiaires et services civiques.

1 333 / 164

salariés



→ soit **786,5 / 79,4** ETP

→ dont **48% / 38%** en CDI

→ **671 salariés** formés par les centres sociaux en 2024

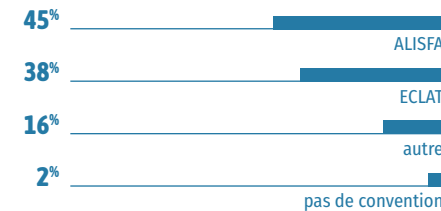
859 / 152

stagiaires et services civiques



Convention collective nationale appliquée :

→ données concernant les structures associatives



56% des structures ont connu des renouvellements de personnel sur les fonctions socles et de pilotage en 2024.

32% des structures ont connu des vacances de poste, toutes fonctions confondues.

Des habitants bénévoles

Le projet même d'une structure d'animation de la vie sociale est indissociable de l'implication d'habitants bénévoles. Celle-ci est encouragée et accompagnée. Le « parcours habitants » est de plus en plus formalisé dans le projet social.

2 466

bénévoles impliqués au total



37% dans les activités de façon **régulière**
39% dans les activités de façon **ponctuelle**
30% dans le **pilotage** du centre social

→ soit **75,8** ETP de bénévolat

→ **49 heures**/an/bénévole (moyenne)

966

bénévoles impliqués au total



38% dans les activités de façon **régulière**
33% dans les activités de façon **ponctuelle**
38% dans le **pilotage** de l'EVS

→ soit **32,1** ETP de bénévolat

→ **53 heures**/an/bénévole (moyenne)

Répartition totale par genre :



Répartition des bénévoles par classe d'âge :



Des structures engagées, mais sous tension

Face aux évolutions sociales, économiques et écologiques, les centres sociaux et EVS des Pays Picards témoignent d'une capacité d'adaptation constante et poursuivent leurs missions. Cependant, cette adaptation se trouve aujourd'hui limitée par des contraintes structurelles persistantes, affectant la stabilité des équipes, la mise en œuvre des projets et la pérennité de la dynamique associative. Ces éléments soulignent la nécessité d'un accompagnement renouvelé et d'un cadre de soutien consolidé.

L'emploi en tension



56% des structures ont connu un **renouvellement de personnel** en 2024.



32% ont signalé des **postes vacants**, notamment sur les fonctions d'animation et de direction.



Besoin identifié :

sécuriser les parcours professionnels, reconnaître les métiers de la vie sociale, renforcer les dispositifs de formation continue.
→ témoignage d'une direction de structure

Des financements à bout de souffle

La dépendance croissante aux appels à projets combinée à la stagnation des subventions de fonctionnement fragilise la pérennité des actions et la visibilité pluriannuelle des projets, malgré l'augmentation des prestations de services de la CNAF et des Caf durant la COG 2022-2027, le bonus attractivité pour les établissements d'accueil des jeunes enfants ou le fonds Public et territoire.



→ **1€ sur 3** provient de la Caf

→ **1€ sur 4** d'une collectivité locale



→ **+ 10%** de participation directe des habitants

Le défi du renouvellement associatif

Les instances de gouvernance rencontrent des difficultés à attirer de nouveaux bénévoles, tandis que les responsables engagés de longue date s'essouffent. Pourtant, la participation habitante reste un fondement du projet social.



« Les habitants veulent s'impliquer, mais pas forcément comme administrateurs : il faut inventer d'autres formes de participation. »
→ une administratrice d'une structure



Enjeu clé :

réinventer la participation citoyenne et associative pour la rendre plus accessible et attractive / renouveler les modalités de participation citoyenne et associative pour les rendre plus ouvertes, attractives et adaptées aux attentes actuelles.
→ témoignage d'une direction de structure

Agir ensemble pour demain

Malgré les difficultés, les centres sociaux et EVS demeurent des acteurs essentiels de la solidarité et de l'innovation sociale. Ils démontrent chaque jour qu'un modèle de société plus juste, plus coopératif et plus attentif aux besoins des habitants peut se construire à l'échelle des territoires.

Les dynamiques collectives

Les coopérations entre structures, fédérations et Caf se consolident autour de démarches partagées :

- Mutualisation de postes et de formations,
- Expérimentations interterritoriales,
- Développement de réseaux thématiques associant acteurs de l'ESS, de la culture, de la jeunesse ou de l'écologie.



Faire réseau pour tenir le cap :

Les centres sociaux et EVS s'inscrivent dans une dynamique de coopération soutenue : **91% des structures participent à au moins un partenariat local ou intercommunal.** Ces collaborations renforcent la cohérence des actions, facilitent les complémentarités et contribuent à un maillage territorial solide.

Les initiatives inspirantes

“Aller-vers, c'est aller mieux ensemble.”



1. Retrouver sa place



« Je suis venue pour un atelier parentalité... et j'ai trouvé bien plus : des personnes à qui parler, un lieu où je me sens attendue. Aujourd'hui, je participe aussi à l'organisation des temps forts du quartier. »

3. Un lieu pour grandir



« Les activités jeunesse m'ont permis de prendre confiance. J'ai même participé à monter un projet avec d'autres jeunes du territoire. »

2. De bénéficiaire à actrice



« Au départ, je venais pour mes enfants. Petit à petit, on m'a proposé de donner un coup de main. Maintenant je suis bénévole, et fière de contribuer à la vie du centre. »

4. Être écouté



« On nous demande notre avis. Les échanges informels, les discussions, ça nourrit vraiment les projets. On sent que notre parole compte. »

Maintenir cette vitalité :

Les centres sociaux et EVS ne sont pas seulement des lieux d'activités mais des espaces où la société se réinvente et où des liens se créent.

Pour maintenir cette vitalité, il faut :

- un engagement politique affirmé en faveur de la vie sociale locale,
- des financements pluriannuels garantissant visibilité et continuité des projets,
- une reconnaissance pleine et entière du rôle des centres sociaux et EVS dans la cohésion sociale et territoriale.

Ressources financières

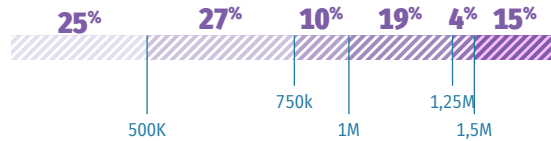
Les structures d'animation de la vie sociale équilibrent leur budget en combinant différents financements de partenaires, en priorité la Caf, des collectivités locales et l'État. La participation des usagers est cependant conséquente.

Les centres sociaux

→ budget global

43 031 000 € → 896 500 € de budget moyen

Répartition des centres sociaux par budget (€):



68% part du budget des centres sociaux consacrée à la masse salariale (moyenne)

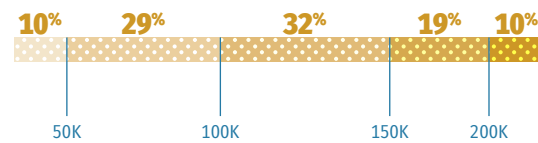


Les espaces de vie sociale

→ budget global

4 020 000 € → 129 700 € de budget moyen

Répartition des EVS par budget (€):

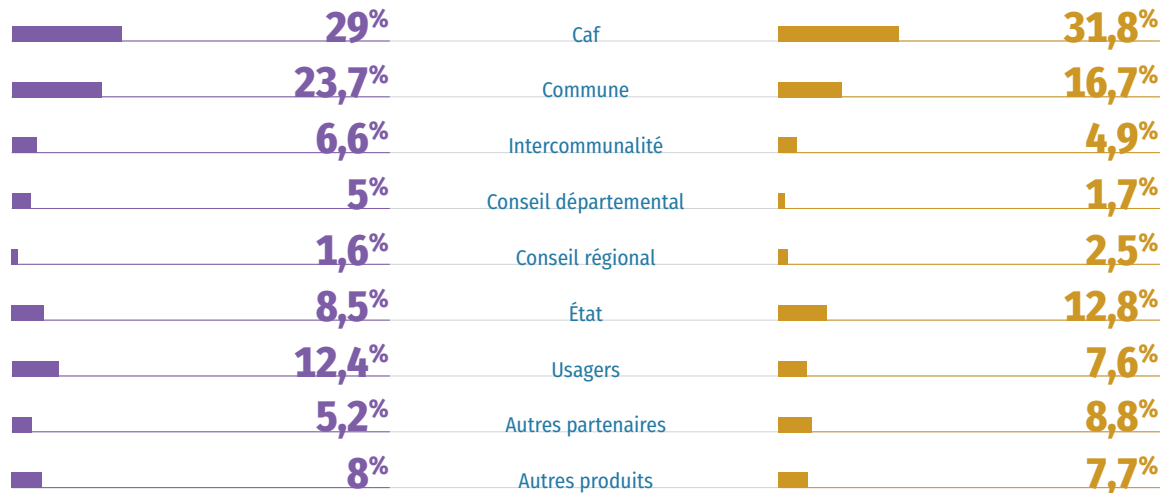


60% part du budget des EVS consacrée à la masse salariale (moyenne)



Répartition des financements

↓ Centres sociaux



↓ Espaces de vie sociale

Fiche nationale

- Un observatoire national partagé entre CNAF et FCSF et co-piloté en local par les 2 réseaux
- Un panorama annuel de l'activité des centres sociaux et des espaces de vie sociale

2 405 centres sociaux

1 775 espaces de vie sociale

77% à dominante urbaine



23% à dominante rurale

43% à dominante urbaine



57% à dominante rurale

6,1 millions d'habitants touchés par l'action des centres sociaux

2,1 millions d'habitants touchés par l'action des EVS

28 650 bénévoles dans les instances de pilotage

62 970 salariés



16 550 bénévoles dans les instances de pilotage

9 540 salariés



106 850 bénévoles d'activités

12,5 ETP en moyenne par structure

62 350 bénévoles d'activités

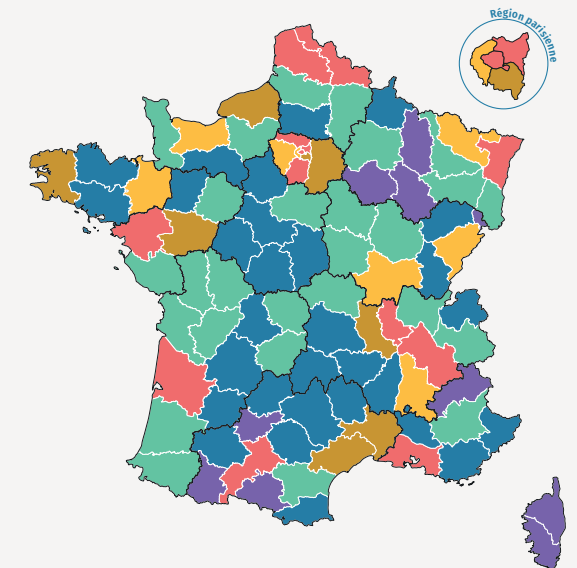
2,7 ETP en moyenne par structure

729 400 € budget moyen

131 800 € budget moyen

Densité de répartition des structures

- Moins de 15 structures
- De 15 à 29 structures
- De 30 à 44 structures
- De 45 à 59 structures
- De 60 à 74 structures
- 75 structures et plus



COORDINATION DÉPARTEMENTALE**Fédération des centres sociaux des Pays Picards**

10 rue de la Collégiale 80190 Nests
 Déléguée fédérale → *Valérie Comblez*
valerie.comblez@centres-sociaux.fr

Caf de l'Aisne

29 boulevard Roosevelt 02100 Saint-Quentin
 Conseillère départementale aide au pilotage
 → *Sandra Lineatte* - caf02-bp-action-sociale@caf02.caf.fr

Caf de l'Oise

2 rue Jules Ferry 60012 Beauvais
avs@caf60.caf.fr

Caf de la Somme

9, boulevard Maignan Larivière - 80 000 Amiens
 Conseillère technique → *Estelle Salle*
as-projets@caf80.caf.fr

COORDINATION NATIONALE**Un projet co-porté par la CNAF, la FCSF et leurs réseaux.**

Caisse Nationale des Allocations Familiales - CNAF
 → *Éric Desroziers* et *Évelyne Lebossé-Couët*

Fédération des centres sociaux et socioculturels de France – FCSF → *Anne Fleury-Raemy*

Caisse d'Allocations Familiales du Rhône - Caf du Rhône
 → *Élisabeth Caron* et *Gaëlle Buisset*

Union Régionale Auvergne Rhône Alpes Centres Sociaux – AURACS → *Fabrice Gout*

Coordinateur national → *Alexis Gruyer*

Coordination - Secrétariat de rédaction → *Agnès Bureau*

Graphisme → *Tip!* - *Thibault Pilard*

PROJET SENACS

Expérimentation locale au démarrage (Rhône-Alpes), l'Observatoire SENACS - Système d'Échanges National des Centres Sociaux – rend compte depuis plus de 10 ans des activités et de l'organisation des centres sociaux et des espaces de vie sociale pour l'ensemble des territoires, départements et régions en métropole et Outre-Mer.

Animé localement par les Caf et les Fédérations locales ou Unions régionales des centres sociaux, SENACS est un outil partagé au service de la valorisation et de l'engagement des structures de l'animation de la vie sociale. Coordonné à l'échelle nationale, l'Observatoire appuie ses résultats et ses productions sur la base d'une enquête annuelle, diffusée à l'ensemble des presque 2 400 centres sociaux et 1 700 EVS. Couvrant les grands pans de la vie et des réalisations des structures, cette enquête contribue à qualifier leur impact sur les territoires.

Selon le principe de savoir « compter autrement » et « ne pas tout compter » (tel qu'inspiré du regard du philosophe Patrick Viveret), l'Observatoire se donne ainsi l'ambition d'éclairer et d'apprécier la valeur de structures « en contexte » impliquées pour répondre aux défis de notre société.

Consulter les publications et données de SENACS :
 → www.senacs.fr

Suivre l'actualité de SENACS sur LinkedIn - page Senacs - Observatoire des centres sociaux et des EVS



PROJET → édition 2025



Système d'Échanges National des Centres Sociaux



→ www.senacs.fr